

# beurer

## HC 45 Ocean



- CS** Teplovzdušný kartáč pro objem vlasů  
Návod k použití ..... 2
- SK** Keňa na zväčšenie objemu a sušenie vlasov  
Návod na použitie ..... 11



Beurer GmbH • Söflinger Str. 218 • 89077 Ulm, Germany  
[www.beurer.com](http://www.beurer.com) • [www.beurer-healthguide.com](http://www.beurer-healthguide.com)







**Tento návod k použití dobře uschovejte. Řiďte se výstrahami a bezpečnostními upozorněními. Návod k použití uschovejte pro případ dalšího použití v budoucnosti. Zajistěte, aby návod k použití byl přístupný jiným uživatelům. Při předání přístroje předejte také návod k použití.**

## OBSAH BALENÍ

Zkontrolujte, zda je obsah balení uložen v neporušeném obalu a zda je kompletní. Před použitím se ujistěte, zda přístroj a jeho příslušenství nevykazují žádná viditelná poškození a zda jsou odstraněny veškeré obaly. V případě pochybností přístroj nepoužívejte a obraťte se na prodejce nebo zákaznický servis. Adresy servisních středisek jsou uvedeny v návodu.

- 1 x Teplovzdušný kartáč pro objem vlasů
- 1 x Tento návod k použití

## OBSAH

1. VYSVĚTLENÍ SYMBOLŮ .....	5
2. POUŽITÍ V SOULADU S URČENÍM.....	6
3. POPIS PŘÍSTROJE.....	6
4. OVLÁDÁNÍ .....	7
5. ČIŠTĚNÍ .....	9
6. LIKVIDACE.....	10
7. TECHNICKÉ ÚDAJE .....	10
8. ZÁRUKA/SERVIS.....	10

## **VAROVÁNÍ**

- Příklad je určen pouze pro použití v domácím/soukromém prostředí, ne v komerční oblasti.
- Tento přístroj mohou používat děti starší 8 let i osoby se sníženými fyzickými, smyslovými či mentálními schopnostmi nebo s nedostatkem zkušeností a znalostí, pokud jsou pod dohledem nebo byly poučeny ohledně bezpečného používání přístroje a chápou z toho vyplývající rizika.
- Děti si s přístrojem nesmějí hrát.
- Čištění a uživatelskou údržbu nesmějí provádět děti bez dohledu.
- Pokud je síťový přívodní kabel tohoto přístroje poškozen, je třeba zajistit jeho výměnu u výrobce nebo v jeho zákaznickém servisu nebo u podobně kvalifikované osoby, aby se zabránilo nebezpečí.
- Pokud přístroj používáte v koupelně, je po použití potřeba vytáhnout zástrčku ze zásuvky, protože blízkost vody představuje riziko, i když je přístroj vypnutý.
- Nikdy přístroj nepoužívejte v blízkosti vany, umyvadla, sprchy a jiných nádob s vodou nebo jinými kapalinami – nebezpečí úrazu elektrickým proudem!
- Jako ochranu navíc doporučujeme v proudovém obvodu koupelny instalovat proudový chránič (RCD=**R**esidual-**C**urrent **C**ircuit **D**evice). Měřený spouštěcí proud v proudovém obvodu koupelny by neměl být větší než 30 mA. Více informací obdržíte u místního specializovaného dodavatele domovních instalací.



**Přečtěte si pečlivě tento návod k použití, uschovejte ho pro pozdější použití, poskytněte ho i ostatním uživatelům a řiďte se pokyny, které jsou v něm uvedené.**

## 1. VYSVĚTLENÍ SYMBOLŮ

Na přístroji, v návodu k použití, na obalu a typovém štítku přístroje jsou použity tyto symboly:

	<b>Varování</b>	Přístroj se nesmí používat ve vodě nebo v její blízkosti (např. umyvadlo, sprcha, vana) – nebezpečí úrazu elektrickým proudem!
	<b>Varování</b>	Varovné upozornění na nebezpečí poranění nebo riziko ohrožení zdraví
	<b>Pozor</b>	Bezpečnostní upozornění na možné poškození přístroje/příslušenství
	<b>Upozornění</b>	Upozornění na důležité informace
	Třída ochrany II	
	Obal zlikvidujte s ohledem na životní prostředí	
	Likvidace podle směrnice o odpadních elektrických a elektronických zařízeních (OEEZ)	
	Přečtěte si návod k použití	
	<b>Označení CE</b>	Tento výrobek splňuje požadavky platných evropských a vnitrostátních směrnic.
	Označení posouzení shody pro Spojené království	

## 2. POUŽITÍ V SOULADU S URČENÍM

Teplovzdušný kartáč pro objem vlasů lze používat výhradně k vlastnoruční úpravě a tvarování vlasů v domácím prostředí!

### **Varování**

Přístroj používejte výlučně:

- k vnějšímu použití,
- k účelu, ke kterému byl vytvořen, a způsobem uvedeným v tomto návodu.

Jakékoliv neodborné použití může být nebezpečné!

## 3. POPIS PŘÍSTROJE

1	Studený hrot
2	Kartáčová hlavice s otvory pro výstup vzduchu
3	Rukojeť
4	Posuvný spínač pro regulaci teploty a ventilátoru: 0 = vypnuto ☼ = nastavení studeného vzduchu 1 = jemný proud vzduchu, středně vysoká teplota 2 = silný proud vzduchu, vysoká teplota
5	Sací vzduchový filtr
6	Otočný kloub o 360°
7	Chránička proti zlomení kabelu se závěsným očkem
8	Síťový kabel

# 4. OVLÁDÁNÍ

## 4.1 Používání

### Krok 1

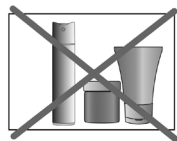
Vysušte si vlasy ručníkem a důkladně je rozčešte.

**Teplovzdušný kartáč pro objem vlasů použijte jen na osušených, lehce navlhčených a dobře rozčesaných vlasech.**



### Krok 2

Ujistěte se, že máte vlasy čisté a bez nánosu stylingových přípravků. To se netýká produktů, které chrání vlasy před horkem.



### Krok 3

Síťovou zástrčku teplovzdušného kartáče pro objem vlasů zapojte do vhodné zásuvky.

### Krok 4

Posuňte spínač [4] na teplovzdušném kartáči pro objem vlasů do polohy požadovaného stupně ventilátoru a teploty (☼, 1 nebo 2).

Stupeň	Stupeň teploty a ventilátoru	Typ vlasů / použití
0	Vypnuto	
☼	Silný proud studeného vzduchu	K zafixování účesu
1	Jemný proud vzduchu, středně vysoká teplota	Pro jemné vlasy
2	Silný proud vzduchu, vysoká teplota	Pro husté vlasy

## Krok 5

Jednou rukou pevně uchopte rukojeť teplovzdušného kartáče pro objem vlasů. Druhou rukou přidržte studený hrot [1].



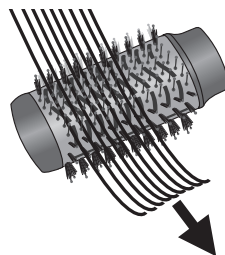
## Krok 6

Podle kapitoly „6.2 Úprava vlasů“ si vyberte požadovaný účes a postupujte podle pokynů.

## 4.2 Úprava vlasů

### Uhlazené vlasy

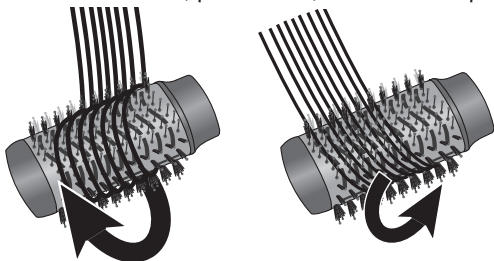
1. Podle typu vlasů nastavte teplovzdušný kartáč pro objem vlasů na stupeň 1 nebo 2.
2. Uchopte pramen vlasů těsně u kořínků a odtud pomalu přejíždějte kartáčovou hlavicí [2] až ke konečkům vlasů.
3. Opakujte tento postup několikrát, dokud nebudou vlasy hladké.





## Objemný účes plný energie

1. Podle typu vlasů nastavte teplovzdušný kartáč pro objem vlasů na stupeň 1 nebo 2.
2. Přiložte kartáčovou hlavici [2] ke konečkům vlasů nad pramenem vlasů.
3. Natočte prameny kolem kartáčové hlavice [2] tak, aby koncečky vlasů směřovaly ven nebo dovnitř, podle toho, čemu dáváte přednost.



4. Vyržte v této poloze asi 20 sekund.
5. Po uplynutí 20 sekund posuňte spínač [4] do polohy ✖, abyste pramen vlasů zafixovali.
6. Zcela odvíjte prameny vlasů z kartáče v opačném směru.
7. Pro úpravu kompletního účesu opakujte postup pro každý pramen vlasů.

## **i** Upozornění

Pokud by se vlasy během navíjení a odvíjení zacuchaly, vypněte přístroj a opatrně vymotejte prameny vlasů z kartáčové hlavice [2].

## 5. ČIŠTĚNÍ

### **!** Pozor

- Před čištěním vždy vytáhněte zástrčku ze zásuvky. Nebezpečí úrazu elektrickým proudem!
- Před každým použitím očistěte otvory pro výstup vzduchu [2] a sací vzduchový filtr [5] štětečkem/kartáčkem od nasátých žmolků, prachových nečistot a vlasů.
- Vlasy uvíznuté v kartáčové hlavici [2] můžete po vychladnutí přístroje odstranit rukou.

## 6. LIKVIDACE

V zájmu ochrany životního prostředí nelze přístroj po ukončení jeho životnosti likvidovat spolu s domácím odpadem. Likvidace se musí provést prostřednictvím příslušných sběrných míst ve vaší zemi. Dodržujte místní předpisy pro likvidaci materiálů. Přístroj zlikvidujte podle směrnice EU o odpadních elektrických a elektronických zařízeních (OEEZ).



Pokud se chcete na něco zeptat, obraťte se na příslušný obecní úřad, který má likvidaci na starosti.

Adresy míst zpětného odběru starých přístrojů vám poskytnou např. místní orgány státní správy, místní podniky zabývající se likvidací odpadu nebo prodejce přístroje.

## 7. TECHNICKÉ ÚDAJE

Hmotnost:	cca 475 g
Napájení	220–240 V~, 50–60 Hz
Příkon	1 000 W
Třída ochrany	II
Okolní podmínky	Schváleno pouze pro vnitřní prostory
Přípustný rozsah teploty	-10 až +40 °C

Technické změny vyhrazeny.

## 8. ZÁRUKA/SERVIS

Další informace o záruce a záručních podmínkách naleznete v příloženém záručním listu.



**Pozorne si prečítajte tento návod na použitie. Starostlivo si prečítajte výstražné a bezpečnostné upozornenia. Tento návod na použitie si ponechajte na neskoršie použitie. Návod na použitie sprístupnite iným používateľom. Pri postúpení prístroja odovzdajte aj návod na použitie.**

## **OBSAH BALENIA**

Skontrolujte rozsah dodávky, či jej kartónový obal nevykazuje vonkajšie poškodenia a či je obsah balenia kompletný. Pred použitím sa musíte uistiť, že prístroj a príslušenstvo nevykazujú žiadne viditeľné poškodenia a že je odstránený všetok obalový materiál. V prípade pochybností ho nepoužívajte a obráťte sa na svojho predajcu alebo na uvedenú adresu zákazníckeho servisu.

1 x Kefa na zväčšenie objemu a sušenie vlasov

1 x Tento návod na použitie

## **OBSAH**

1. VYSVETLENIE SYMBOLOV.....	13
2. ÚČEL POUŽITIA.....	14
3. POPIS PRÍSTROJA .....	14
4. OBSLUHA.....	14
5. ČISTENIE.....	17
6. LIKVIDÁCIA.....	17
7. TECHNICKÉ ÚDAJE.....	18
8. ZÁRUKA/SERVIS.....	18

## **VÝSTRAHA**

- Prístroj je určený iba na použitie v domácom/súkromnom prostredí, nie na komerčné použitie.
- Tento prístroj môžu používať deti vo veku od 8 rokov ako aj osoby s obmedzenými fyzickými, senzorickými alebo duševnými schopnosťami alebo s nedostatočnými skúsenosťami alebo vedomosťami, ak sú pod dohľadom alebo ak boli poučené o bezpečnom používaní prístroja a ak rozumejú nebezpečenstvám, ktoré z toho vyplývajú.
- Deti sa nesmú hrať s prístrojom.
- Čistenie a používateľskú údržbu nesmú vykonávať deti bez dozoru.
- V prípade, ak je poškodené elektrické prívodné vedenie tohto prístroja, musí ho výrobca, jeho zákaznicky servis alebo podobne kvalifikovaná osoba nahradiť, aby sa predišlo ohrozeniu.
- Ak sa prístroj používa v kúpeľni, vytiahnite ho po použití zo zásuvky, pretože blízkosť vody predstavuje nebezpečenstvo, a to aj vtedy, keď je prístroj vypnutý.
- Nikdy nepoužívajte prístroj v blízkosti vane, umývadla, sprchy alebo iných nádob obsahujúcich vodu alebo inú kvapalinu - nebezpečenstvo zásahu elektrickým prúdom!
- Ako dodatočná ochrana sa odporúča inštalácia ochranného zariadenia proti chybnému prúdu (RCD=**R**esidual-**C**urrent **C**ircuit **D**evice). Menovitý vypínací prúd by nemal byť väčší ako 30 mA v elektrickom okruhu kúpeľne. Bližšie informácie získate u svojho lokálneho predajcu elektrického príslušenstva.



Prečítajte si pozorne tento návod na použitie, uschovajte ho na neskoršie použitie, sprístupnite ho aj iným používateľom a dodržiavajte pokyny v ňom uvedené.

## 1. VYSVETLENIE SYMBOLOV

Na prístroji, v návode na použitie, na obale a na typovom štítku prístroja sa používajú nasledovné symboly:

	<b>Výstraha</b>	Prístroj sa nesmie používať v blízkosti vody alebo vo vode (napr. umývadlo, sprcha, vaňa) – nebezpečenstvo zásahu elektrickým prúdom!
	<b>Výstraha</b>	Výstražné upozornenie poukazujúce na nebezpečenstvo zranenia alebo ohrozenie vášho zdravia
	<b>POZOR</b>	Bezpečnostné upozornenie na možné škody na prístroji/príslušenstve
	<b>Upozornenie</b>	Upozornenie na dôležité informácie
	Trieda ochrany II	
	Obal ekologicky zlikvidujte	
	Prístroj zlikvidujte v súlade so smernicou ES o odpadoch z elektrických a elektronických zariadení WEEE (Waste Electrical and Electronic Equipment)	
	Prečítajte si návod na použitie	
	<b>Značka CE</b>	Tento výrobok spĺňa požiadavky platných európskych a národných noriem.
	Značka posúdenia zhody Spojeného kráľovstva	

## 2. ÚČEL POUŽITIA

Rotujúca kefa na zväčšenie objemu a sušenie vlasov sa smie používať výlučne na úpravu vlasov na hlave na osobné a vlastné použitie!

### Výstraha

Prístroj používajte výlučne:

- na vonkajšie použitie
- na účel, pre ktorý bol vyvinutý, a spôsobom uvedeným v tomto návode na použitie.

Každé neodborné použitie môže byť nebezpečné!

## 3. POPIS PRÍSTROJA

1	Špička Cool Touch
2	Kefová hlava s výstupnými otvormi vzduchu
3	Rukoväť
4	Posuvný spínač pre stupne fúkania a teploty 0 = vypnuté ❄ = stupeň studeného vzduchu 1 = šetrný prúd vzduchu, stredná teplota 2 = silný prúd vzduchu, vysoká teplota
5	Nasávací filter vzduchu
6	360° otočný kĺb
7	Chránič kábla proti zalomeniu so závesným okom
8	Sieťový kábel

## 4. OBSLUHA

### 4.1 Začiatok používania

#### Krok 1

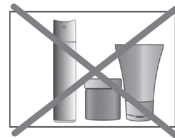
Vysušte svoje vlasy uterákom a dôkladne ich učešte.

**Kefu na zväčšenie objemu a sušenie vlasov používajte iba na predsušených, mierne vlhkých a dobre rozčesaných vlasoch.**



## Krok 2

Ubezpečte sa, že vlasy sú čisté a bez zvyškov stylingových prostriedkov. Výnimkou sú produkty, ktoré vlasy chránia pred teplom.



## Krok 3

Zasuňte sieťovú zástrčku kefy na zväčšenie objemu a sušenie vlasov do vhodnej zásuvky.

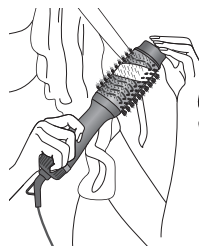
## Krok 4

Posuvný spínač [4] na kefe na zväčšenie objemu a sušenie vlasov nastavte na svoj požadovaný stupeň fúkania a teploty (☼, 1 alebo 2).

Stupeň	Stupeň fúkania a teploty	Typ vlasov/použitie
0	Vypnuté	
☼	Silný ventilátor, studená teplota	Na fixovanie účesu
1	Šetrný prúd vzduchu, stredná teplota	Pre jemné vlasy
2	Silný prúd vzduchu, vysoká teplota	Pre hrubé vlasy

## Krok 5

Jednou rukou pevne držte kefu na zväčšenie objemu a sušenie vlasov za rukoväť. Druhou rukou uchopte špičku Cool Touch [1].



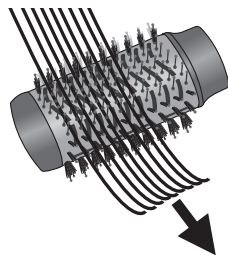
## Krok 6

Vyberte si z kapitoly „6.2 Úprava vlasov“ svoj požadovaný styling a riaďte sa pokynmi.

## 4.2 Úprava vlasov

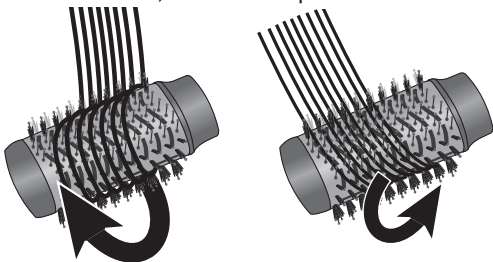
### Vyžehlené vlasy


1. Podľa typu vlasov nastavte kefu na zväčšenie objemu a sušenie vlasov na stupeň 1, resp. 2.
2. Zoberte pramienok v blízkosti vlasového koreňka a prechádzajte pomaly kefovou hlavou [2] cez vlasy až po končeky.
3. Tento postup opakujte niekoľkokrát, kým vlasy nie sú hladké a suché.



### Pružné a objemné vlasy

1. Podľa typu vlasov nastavte kefu na zväčšenie objemu a sušenie vlasov na stupeň 1, resp. 2.
2. Kefovú hlavu [2] priložte ku končekom vlasov nad pramienkom vlasov.
3. Naviňte pramienok vlasov s kefovou hlavicou [2] až ku koreňkom buď smerom von alebo dnu, ako sa vám páči viac.



4. Túto polohu udržiavajte cca 20 sekúnd.
5. Po uplynutí 20 sekúnd posuňte posuvný spínač [4] na stupeň , aby ste pramienok vlasov zafixovali.
6. Pramienok vlasov opäť úplne odviňte v opačnom smere.
7. Na úpravy zvyšku vlasov opakujte inštrukcie pre každý pramienok vlasov.



## **i** Upozornenie

V prípade, že sa vaše vlasy počas navíjania alebo odvíjania zauzlili, vypnite prístroj a pramienky vlasov opatrne uvoľnite z kefovej hlavy [2].

## **5. ČISTENIE**

### **⚠** Pozor

- Pred čistením vždy odpojte sieťovú zástrčku zo zásuvky. Nebezpečenstvo zásahu elektrickým prúdom!
- Výstupné otvory vzduchu [2] a nasávací filter vzduchu [5] pred každým použitím vyčistite pomocou štetca/kefky od nasatých chlпов, prachu a vlasov.
- Vlasy, ktoré po použití zostali zachytené v kefovej hlave [2] môžete po ochladiení prístroja odstrániť rukou.

## **6. LIKVIDÁCIA**

V záujme ochrany životného prostredia sa prístroj po skončení svojej životnosti nesmie likvidovať s komunálnym odpadom. Likvidácia sa môže vykonať prostredníctvom príslušných zberných miest vo vašej krajine. Pri likvidácii materiálov dodržiavajte miestne predpisy. Prístroj zlikvidujte v súlade so smernicou ES o odpadoch z elektrických a elektronických zariadení – WEEE (Waste Electrical and Electronic Equipment).



V prípade otázok sa obráťte na miestny úrad zodpovedný za likvidáciu.

O zberných miestach pre staré prístroje sa informujte napr. na vašom miestnom obecnom, resp. mestskom úrade, v miestnych podnikoch na spracovanie odpadov alebo u vášho predajcu.

## 7. TECHNICKÉ ÚDAJE

Hmotnosť:	cca 475 g
Zdroj napätia	220 – 240 V~, 50-60 Hz
Príkion	1000 W
Trieda ochrany	II
Okolité podmienky	Povolené len pre vnútorné priestory
Prípustný rozsah teplôt	-10 až +40 °C

Technické zmeny vyhradené.

## 8. ZÁRUKA/SERVIS

Bližšie informácie o záruke a záručných podmienkach nájdete v priloženom záručnom liste.





Beurer GmbH • Söflinger Str. 218 • 89077 Ulm (Germany)  
[www.beurer.com](http://www.beurer.com) • [www.beurer-healthguide.com](http://www.beurer-healthguide.com)



594.20\_HC45\_2021-05-05\_02\_IM2\_BEU\_CS\_SK